



Col·legi Episcopal
Lleida

BATXILLERATS CONCERTATS

CIÈNCIES I TECNOLOGIA
HUMANITATS I CIÈNCIES SOCIALS
ARTS PLÀSTIQUES, IMATGE I DISSENY
DE MÚSICA
DUAL INTERNACIONAL
BATXIBAC



CEPISCOPAL.ORG





Col·legi Episcopal
Lleida

COMPARTIM L'ACCIÓ EDUCATIVA DE LES FAMÍLIES

ÍNDEX

EL BATXILLERAT AL COL·LEGI EPISCOPAL	4
BATXILLERAT DE CIÈNCIES I TECNOLOGIA	8
BATXILLERAT D'HUMANITATS I CIÈNCIES SOCIALS	12
BATXILLERAT D'ARTS PLÀSTIQUES, IMATGE I DISSENY	16
BATXILLERAT DE MÚSICA	19
BATXILLERAT DUAL	20
BATXIBAC	23
CURRÍCULUM	28
OBERTURA A L'ENTORN	33
EL TREBALL DE RECERCA	35
L'AVALUACIÓ	36
ORGANITZACIÓ	37
LES LLENGÜES ESTRANGERES	39
LA TUTORIA	40
LES PAU	42
PREUS CURS	45
ORGANIGRAMA I DADES DEL CENTRE	47



EL BATXILLERAT AL COL·LEGI EPISCOPAL

El Batxillerat del Col·legi Episcopal està concertat pel Departament d'Ensenyament de la Generalitat de Catalunya. Es tracta d'un nivell educatiu posterior als estudis obligatoris.

S'ofereixen totes les modalitats: Ciències i Tecnologia, Humanitats i Ciències Socials, Arts Plàstiques i Disseny, de Música, el Dual Internacional i el Batxillerat Francès.

OBJECTIUS. VOLEM...

I. Formar persones...

...responsables i solidàries que complementin, mitjançant la transmissió de valors i actituds, el desenvolupament intel·lectual amb l'humà sota un ambient d'afectivitat i bones relacions interpersonals.

...animades per una concepció cristiana del

món, fonamentada en un estil de vida configurada per criteris de diàleg i de respecte a la llibertat personal.

...professionalment competents, amb criteris morals en l'exercici professional i oberts a la cooperació i al progrés personal i professional permanent.

...aptes per a viure arrelades a la seva identitat però obertes al món i al diàleg intercultural.

...amb sensibilitat social, implicades i compromeses.

II. Acompanyar els processos personals de l'alumnat...

...posant atenció en les situacions particulars de cadascú

...orientant tant en l'àmbit professional com l'humà

...cooperant amb les famílies



EL BATXILLERAT ÉS...

...flexible, perquè possibilita la tria entre diferents modalitats del currículum, fet que permet que s'adeqüi als interessos de l'alumnat, atenent així la seva diversitat

...polivalent, perquè ofereix la possibilitat que els alumnes s'incorporin a la Universitat o als Cicles Formatius de Grau Superior

...orientador, perquè facilita a l'alumnat el coneixement de diferents àrees i les seves possibilitats acadèmiques o laborals posteriors i, per tant, permet una millor presa de decisions amb vista a l'elecció d'una professió o d'estudis superiors

EL BATXILLERAT AFAVOREIX...

...la maduresa intel·lectual i humana

...la capacitat d'adquirir i d'integrar nous coneixements i habilitats

...el repte d'assumir responsabilitats com a persones actives en la societat

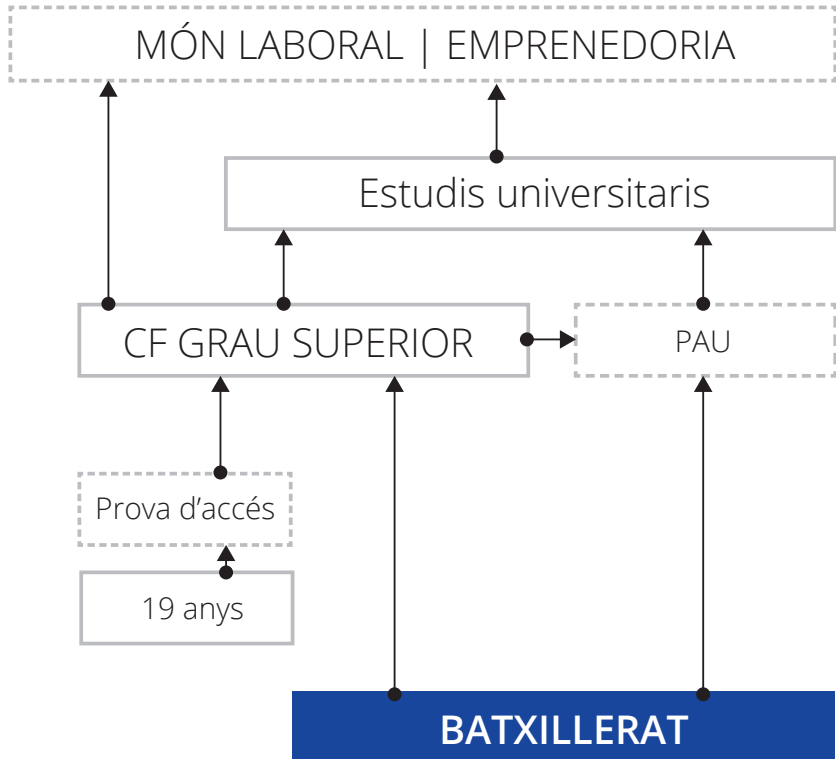
UN ALUMNE DE BATXILLERAT TÉ CAPACITAT...

...per esforçar-se i mostrar constància vers els estudis

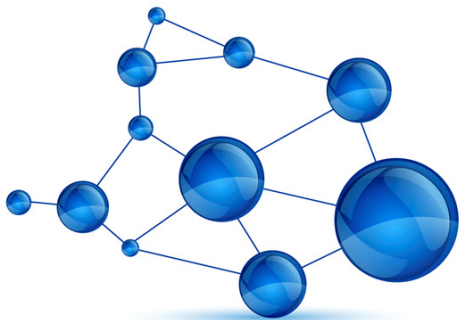
...per organitzar-se i saber complementar els estudis amb altres activitats

...per implicar-se i comprometre's

RUTES ACADÈMIQUES



BATXILLERAT DE CIÈNCIES I TECNOLOGIA



ITINERARI 1. TECNOLOGIA PERFIL DE L'ALUMNE

L'itinerari de Tecnologia s'adreça a l'alumnat amb interès per l'estudi dels processos tecnològics i dels materials, instruments, aparells i màquines utilitzats en la producció de béns i serveis.

Són alumnes observadors i curiosos amb ganes d'experimentar per comprendre els fenòmens que els envolten. Resolen els problemes amb l'ús de la lògica, les idees i el llenguatge. Valoren les matemàtiques i

el mètode científic en general. Tendeixen a ser persones analítiques, metòdiques, amb capacitat espacial i que senten atracció per professions com l'arquitectura o l'enginyeria.

SORTIDES ACADÈMIQUES I PROFESSIONALS

Els estudis professionals específics es concreten en els Cicles Formatius de Grau Superior, que ofereixen la titulació de tècnic superior especialista en l'àmbit triat. Pel

que fa als estudis universitaris, la modalitat de Ciències i Tecnologia permet examinar-se de les opcions de les PAU relacionades amb l'àmbit científic-tècnic. Aquestes

opcions, faculden l'alumne a poder accedir a Graus relacionats amb les ciències pures i aplicades com arquitectura i enginyeria.

MATÈRIES DE MODALITAT

1r CURS	2n CURS
Matemàtiques I	Matemàtiques II
Física I	Física II
Dibuix tècnic I	Dibuix tècnic II

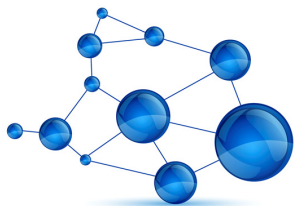
MATÈRIES OPTATIVES

1r CURS	2n CURS
Química I	Química II
Tecnologia Industrial I	Tecnologia Industrial II

MATÈRIES COMPLEMENTÀRIES

1r CURS	2n CURS
Ampliació de català I	Ampliació de català II
Religió	Ampliació de castellà
Tutoria de Recerca	Tutoria de Recerca

ITINERARI 2. DOBLE VIA ITINERARI 3. CIÈNCIES



PERFIL DE L'ALUMNE

L'alumne/a que opta per algun d'aquests itineraris ha d'estar interessat per les ciències empíriques, les matemàtiques i els estudis relacionats amb els continguts científic-sanitaris. Són alumnes que els agrada observar i experimentar per comprendre els fenòmens que ens envolten. Valoren el treball científic en general. Tendeixen a ser persones curioses, reflexives, analítiques, teòriques i metòdiques.

Senten atracció per professions relacionades amb la biologia, la química, la medicina, i, en general, per la investigació referida a qualsevol camp del coneixement.

ITINERARI 2. DOBLE VIA

Consisteix en cursar una barreja entre l'itinerari 1(Tecnologia) i l'itinerari 3 (Ciències).

Dirigit a aquells estudiants que no tenen massa clar quins estudis universitaris cursar, però saben que els agraden les ciències. Aquest itinerari dóna la formació bàsica per accedir a qualsevol carrera universitària de la branca científica.

SORTIDES ACADÈMIQUES I PROFESSIONALS

Els estudis professionals específics es concreten en els Cicles Formatius de Grau Superior, que ofereixen la titulació de tècnic superior especialista en l'àmbit triat.

Pel que fa als estudis universitaris, aquests dos itineraris permeten examinar-se de les opcions de les PAU relacionades amb l'àmbit científic. Aquestes opcions faculden l'alumne per accedir a Graus relacionats amb les ciències pures i aplicades (farmàcia, medicina, infermeria, química, biologia, geologia, matemàtiques, física,...).

MATÈRIES DE MODALITAT (ITINERARI DOBLE VIA)

1r CURS	2n CURS
Matemàtiques I	Matemàtiques II
Física I	Física II
Química I	Química II
Biologia I	Biologia II

MATÈRIES DE MODALITAT (ITINERARI CIÈNCIES)

1r CURS	2n CURS
Matemàtiques I	Matemàtiques II
Química I	Química II
Biologia I	Biologia II
Ciències de la Terra i el Medi Ambient I	Ciències de la Terra i el Medi Ambient II

MATÈRIES COMPLEMENTÀRIES

1r CURS	2n CURS
Ampliació de català I	Ampliació de català II
Religió	Ampliació de castellà
Tutoria de Recerca	Tutoria de Recerca

BATXILLERAT D'HUMANITATS I CIÈNCIES SOCIALS



ITINERARI 4. CIÈNCIES SOCIALS PERFIL DE L'ALUMNE

Itinerari adreçat a alumnes interessats pel coneixement de totes les manifestacions de l'home en la societat. La dimensió social i cultural abasta diferents àmbits d'estudi com la història, l'economia, la geografia, el dret...

També és convenient que l'alumne que hi accedeixi estigui interessat pel coneixement de les tècniques de recollida i tractament de la informació.

SORTIDES ACADÈMIQUES I PROFSSIONALS

Respecte als Cicles Formatius de Grau Superior, els més adients són aquells que ofereixen la titulació de Tècnic especialista en sectors professionals com ara Administració, Comerç, Turisme, Serveis socioculturals a la comunitat,...

També pot accedir a diferents estudis universitaris de Grau. Aquesta modalitat prepara específicament per continuar estudis de caràcter social i històric (Història, Geo-

grafia, Filosofia, Dret, Psicologia, Periodisme...), o estudis de caràcter econòmic i empresarial (Economia, Ciències Empresarials, ADE,...).

MATÈRIES DE MODALITAT

1r CURS	2n CURS
Matemàtiques Aplicades a les CCSS I	Matemàtiques Aplicades a les CCSS II
Economia de l'Empresa I	Economia de l'Empresa II
Història del món contemporani	Geografia
Sociologia	Psicologia
Periodisme I	Periodisme II

MATÈRIES COMPLEMENTÀRIES

1r CURS	2n CURS
Ampliació de català I	Ampliació de català II
Religió	Ampliació de castellà
Tutoria de Recerca	Tutoria de Recerca

IITINERARI 5. HUMANITATS PERFIL DE L'ALUMNE

Itinerari adreçat a l'alumnat que mostra interès per les humanitats en general (literatura, llengües, filosofia, art, història...).

Els alumnes que cursen aquesta modalitat han de mostrar inquietuds pel passat i pel present del món on vivim. Els ha d'interessar el coneixement de la història i de les diferents manifestacions culturals de l'ésser humà.

Es fa necessari un bon domini de l'expressió oral i escrita com a base per a continuar enriquint el seu llenguatge.



SORTIDES ACADÈMIQUES I PROFESSIONALS

Els estudis professionals específics es concreten en els Cicles Formatius de Grau Superior, que ofereixen la titulació de tècnic superior especialista en l'àmbit triat.

També pot accedir a diferents estudis universitaris de Grau. Aquesta modalitat prepara específicament per continuar estudis com Història, Geografia, Art, Filosofia, Dret, Psicologia, Periodisme, Filologies...

MATÈRIES DE MODALITAT

1r CURS	2n CURS
Llatí I	Llatí II
Història del Món	Història de l'Art
Literatura Castellana	Literatura Catalana
Lletres Universals	Psicologia
Periodisme I	Periodisme II



MATÈRIES COMPLEMENTÀRIES

1r CURS	2n CURS
Ampliació de català I	Ampliació de català II
Religió	Ampliació de castellà
Tutoria de Recerca	Tutoria de Recerca

BATXILLERAT D'ARTS PLÀSTIQUES, IMATGE I DISSENY



ITINERARI 6. ARTS PLÀSTIQUES, IMATGE I DISSENY PERFIL DE L'ALUMNE

La modalitat artística s'adreça a tots aquells alumnes interessats en les arts, el disseny i la cultura audiovisual. Aquests àmbits creatius ofereixen estudis destinats a la formació de criteris estètics i a l'ensenyament pràctic de les destreses necessàries per a la realització de projectes visuals.

A través de la comprensió teòrica-pràctica del llenguatge gràficoplàstic i la producció personal d'obres emmarcades en les dife-

rents disciplines, es pretén que l'alumnat que cursi aquesta modalitat s'iniciï en la maduresa crítica i creativa.

No és una modalitat específica per formar exclusivament "artistes". És un curs pont que pretén formar i educar tècnicament els alumnes en tots aquells aspectes relacionats amb el món de la imatge, les formes i els espais des d'un punt de vista acadèmic i professional.

SORTIDES ACADÈMIQUES I PROFESSIONALS

Si l'alumnat opta pels Cicles Formatius de Grau Superior pot accedir a estudis com Disseny i Producció Editorial, Estètica, Imatge, Producció d'Audiovisual, Arts Gràfiques, Restauració,...., o bé a Cicles propis d'ensenyaments artístics: Art Dramàtic, Conservació i Restauració de Béns Culturals, Música, Dansa, Aparadorisme, Arquitectura Efímera, Art floral, Art Tèxtil, Gràfica Publicitària, Gravats i Tècniques d'Estampació, Il·lustració, Joieria Artística, Modelisme, Projectes i Direcció d'Obres de Decoració,...

Si l'alumne decideix realitzar estudis universitaris podrà accedir a Graus com Belles Arts, Comunicació Audiovisual, So i Imatge,

Disseny Gràfic, Disseny Industrial, Disseny d'Espais, Història de l'Art, Conservació - Restauració de Béns Culturals, Publicitat, Relacions Públiques, Arqueologia, Arts Escèniques, Cinema i Mitjans Audiovisuals,...

També pot accedir a tot un seguit de Graus que no mantenen una relació directa amb aquest Batxillerat: Ciències de l'Activitat Física i de l'Esport, Educació Social, Gestió i Administració pública, Magisteri, Relacions Laborals, Treball Social, Turisme, Ciències Polítiques i de l'Administració, Dret, Pedagogia, Periodisme, Psicologia, Sociologia...

MATÈRIES DE MODALITAT

1r CURS	2n CURS
Història i Fonaments de les Arts I	Història i Fonaments de les Arts II
Dibuix Artístic I	Dibuix Artístic II
Volum	Disseny

MATÈRIES OPTATIVES

1r CURS	2n CURS
Dibuix Tècnic I	Dibuix Tècnic II
Cultura Audiovisual I	Cultura Audiovisual II
Tècniques d'Expressió Gràficoplàstiques	

MATÈRIES COMPLEMENTÀRIES

1r CURS	2n CURS
Ampliació de català I	Ampliació de català II
Religió	Ampliació de castellà
Tutoria de Recerca	Tutoria de Recerca



BATXILLERAT DE MÚSICA



El Col·legi ofereix, a tots aquells alumnes que compleixin els requisits, la possibilitat de cursar el batxillerat de música.

PERFIL DE L'ALUMNE

L'alumnat que cursa el batxillerat i simultàniament el tercer cicle de grau professional de música, pot cursar el batxillerat de música.

S'entén per batxillerat de música aquell que es compon de les matèries comunes de batxillerat i les matèries de grau professional de música.

L'alumne que opti per aquests estudis, en iniciar el batxillerat haurà de presentar una certificació d'inscripció al tercer cicle de grau professional.

L'alumnat que a primer curs de batxillerat havia iniciat la modalitat establerta i decideix canviar a l'opció batxillerat de música en iniciar el segon curs, també ho podrà fer,

tot seguint el procediment administratiu establert.

CARACTERÍSTIQUES

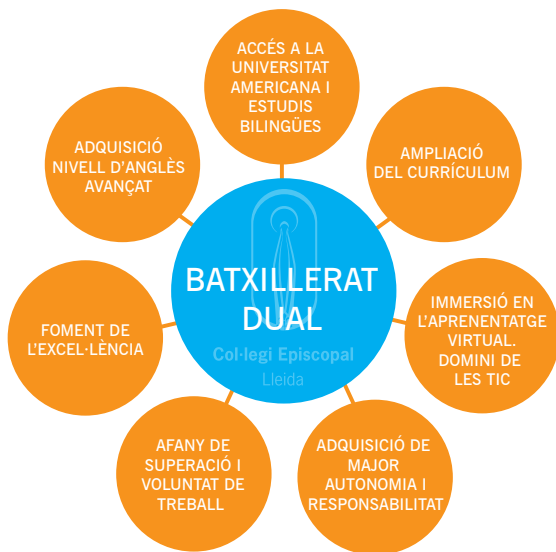
En superar les matèries preceptives i completar el grau professional de música, l'alumne o alumna podrà sol·licitar el títol de Batxillerat.

El col·legi atindrà la distribució horària personalitzada dels alumnes de Batxillerat de Música que s'hagin incorporat segons el procés establert per l'Administració.

A més, el col·legi atindrà les necessitats derivades dels seus estudis musicals: tutoria del treball de recerca per professors especialitzats, cessió d'espais en el mateix col·legi per a l'estudi instrumental, tutoria compartida amb el/la tutor/a del centre de música,...

BATXILLERAT DUAL

Preparem estudiants pel S.XXI



QUÈ ÉS?

El Batxillerat Dual permet obtenir la doble titulació espanyola i nord-americana High School cursant estudis en dues escoles al mateix temps: al col·legi de forma presencial i la nord-americana de forma virtual.

A QUI VA DIRIGIT?

A alumnes que vulguin aconseguir els més grans nivells d'excel·lència i de competència futura en àmbits acadèmics i professionals globalitzats.

QUÈ S'OBTÉ?

- La doble titulació de Batxillerat. El títol de Batxillerat americà té el mateix valor que si l'estudiant l'hagués cursat presencialment als Estats Units i, per tant, li dona l'accés a qualsevol universitat americana.
- Altes capacitats i competències ja que l'alumne/a ha tingut l'habilitat, la disciplina i l'organització suficients com per obtenir dos diplomes.
- Adquisició d'un nivell molt avançat d'Anglès ja que és l'idioma vehicular i d'aprenentatge de tot el programa que garantirà l'obtenció d'altres certificats en el Marc de referència Europeu i l'assoliment d'un nivell òptim per tal d'afrontar amb seguretat les matèries universitàries, moltes de les quals ja són en Anglès.
- Domini de les noves tecnologies ja que l'entorn de treball es fa en plataformes digitals, plataformes que representen l'entorn d'aprenentatge i de treball de nombroses institucions en el segle XXI.





COM TREBALLA EL PROGRAMA?

El programa es pot iniciar a 3r d'ESO, 4t d'ESO o 1r de Batxillerat.

S'analitzarà l'expedient acadèmic i el nivell d'anglès per validar l'entrada al programa.

L'alumne haurà de cursar 6 matèries: 5 obligatòries i 1 d'optativa.

Les matèries obligatòries són Anglès I, Anglès II, Live Management Skills, American History i American Government / Economics. Totes les matèries les imparteixen professors americans qualificats. Els alumnes es comuniquen amb el tutor americà a través de diversos recursos tecnològics: skype, vídeo conferència, plataformes online....

QUIN ÉS EL GRAU D'ESFORÇ?

L'esforç és variable depenent del curs en què es comenci i el nivell inicial de l'alumne. De forma mitjana representarien unes 4 hores setmanals de dedicació.

COM S'ORGANITZA?

A més del tutor americà, el col·legi assigna un/a tutor/a amb un perfil adient per fer el seguiment i acompanyament del conjunt dels alumnes del programa. Aquest entorn de seguiment i tutela facilita l'èxit de l'alumne. L'alumne haurà d'assistir entre 2 i 4h a la setmana en horari de tarda (dilluns i/o divendres).

BATXIBAC. DOBLE TITULACIÓ BATXILLERAT-BACCALAURÉAT.



QUÈ ÉS?

És una oferta de batxillerat amb un currículum mixt que possibilita als alumnes que el cursen obtenir la doble titulació del Batxillerat i el baccalauréat francès.

El currículum mixt està format pels continguts propis del batxillerat (matèries comunes, matèries de modalitat i el treball de recerca) i per uns continguts per al coneixement de la llengua i la realitat històrica, política i cultural de França.

QUINS OBJECTIUS TÉ?

- Oferir a l'alumne una formació cultural i bilingüe.
- Afavorir la mobilitat dels alumnes a nivell europeu.
- Permetre l'accés de ple dret a qualsevol universitat dels dos països.
- Facilitar la inserció professional i la mobilitat.
- Possibilitar que l'alumne assoleixi el nivell B2 del marc comú europeu.

QUIN CURRÍCULUM PROPÍ TÉ?

Un terç de l'horari lectiu es cursa íntegrament en llengua francesa. L'alumne/a ha

d'assistir a classe els dimecres per la tarda. Les matèries que s'imparteixen en francès són:

MATÈRIES	1r CURS	2n CURS
Langue Française	3	3
Littérature française	2*	2*
Philosophie	2	
Histoire de France	1*	2*
Travail de recherche	1	1
Vie de classe	1	1
Séjour en France		2
Total hores setmanals	10	11

* Fora d'horari

QUÈ CAL FER PER OBTENIR LA DOBLE TITULACIÓ?

• Superar totes les matèries del batxillerat i una prova externa que es realitza el mes

de maig sobre llengua i literatura francesa i història de França i d'Espanya.

COM SE SUPERA LA PROVA EXTERNA?

La nota de la prova externa és la mitjana aritmètica de les qualificacions de les dues matèries objecte d'examen. Cal obtenir un 5 de mitjana i una nota mínima de 5 en la matèria Llengua i literatura franceses.

La qualificació final de la prova externa del Baccalauréat serà vàlida quan s'hagin superat totes les matèries del Batxillerat.

COM S'OBTÉ LA QUALIFICACIÓ FINAL?

La nota final del batxillerat és la mateixa que la resta d'alumnes que no cursen el batxibac (90% és la mitjana de les assignatures i un 10% del TdR).

La nota final del batxibac és la nota mitjana ponderada entre el 70% de la nota mitjana del Batxillerat i el 30% de la qualificació global de la prova externa.

COM S'ACCEDEIX A LA UNIVERSITAT?

L'alumne té dues notes d'accés:

- Amb la nota mitjana del Batxillerat, la nota de la fase general de les PAU i, si és el cas, la nota de la fase específica de les PAU.
- Amb la nota del baccalauréat, que si cal podrà anar acompanyada de les notes de la fase específica de les PAU.



L'alumne podrà elegir la que li vagi millor. L'alumne batxibac també pot accedir a les universitats franceses i de la regió del Québec (Canadà) amb les mateixes condicions dels alumnes del baccalauréat francès.

CRITERIS D'ADMISSIÓ

- Superar una prova interna de coneixements de francès i entrevista personal.
- S'atendran totes les sol·licituds fins completar la totalitat de places.
- Aquest programa té un suplement de 30 € al mes.

QUÈ T'OFERIM DES DEL COL·LEGI?

Conferències

Jornades gastronòmiques

Intercanvi a Issoudun (châteaux de la Loire et Paris)

Grup de teatre en francès

Curs de socorrisme a França

Projecte eTwinning: Solidarité Européenne

Treball de recerca tutoritzat en francès





CURRÍCULUM 1R CURS

MATÈRIES COMUNES

Llengua catalana i literatura	2
Llengua castellana i literatura	2
Llengua estrangera (Anglès/Francès)	3
Filosofia	2
Ciències per al Món Contemporani	2
Educació Física	2
Tutoria	1

MATÈRIES DE MODALITAT

CIÈNCIES I TECNOLOGIA

Itinerari 1 TECNOLÒGIC		Itinerari 2 DOBLE VIA		Itinerari 3 CIÈNCIES		Itinerari 4 CIÈNCIES SOCI.	
Matemàtiques I	4	Matemàtiques I	4	Matemàtiques I	4	Matemàtiques a	
Física I	4	Física I	4	Química I	4	Economia d'Emp	
Dibuix tècnic I	4	Química I	4	Biologia I	4	Història del Món	
		Biologia I	4	Ciències de la Terra	4	Sociologia	
						Periodisme I	

MATÈRIES OPTATIVES

Química I	4
Tecno. Industrial I	4

MATÈRIES COMPLEMENTÀRIES

Tutoria del treball de recerca	1
Ampliació de català I	1
Religió	1

BATXILLERAT 1R CURS

HUMANITATS I CIÈNCIES SOCIALS

ALS

Aplicades a les Ciències Socials	4
Premsa I	4
...	4
...	2
...	2

Itinerari 5
HUMANITATS

Llatí I	4
Literatura Castellana	4
Història del Món	4
Lletres Universals	2
Periodisme I	2

ARTS

Itinerari 6
ARTS PLÀSTIQUES I DISSENY

His. Fonaments Arts I	4
Dibuix Artístic I	4
Volum	4

Dibuix Tècnic I	4
Cultura Audiovisual I	2
Tècniques Expressió GP	2

CURRÍCULUM 2N CURS

MATÈRIES COMUNES

Llengua catalana i literatura	2
Llengua castellana i literatura	2
Llengua estrangera (Anglès/Francès)	3
Història d'Espanya	3
Història de la Filosofia	3
Tutoria	1

MATÈRIES DE MODALITAT

CIÈNCIES I TECNOLOGIA

Itinerari 1 TECNOLÒGIC		Itinerari 2 DOBLE VIA		Itinerari 3 CIÈNCIES		Itinerari 4 CIÈNCIES SOCIALS	
Matemàtiques II	4	Matemàtiques II	4	Matemàtiques II	4	Matemàtiques aplicades II	4
Física II	4	Física II	4	Química II	4	Economia d'Empreses II	4
Dibuix tècnic II	4	Química II	4	Biologia II	4	Geografia	4
		Biologia II	4	Ciències Terra II (Geo)	4	Psicologia	4

MATÈRIES OPTATIVES

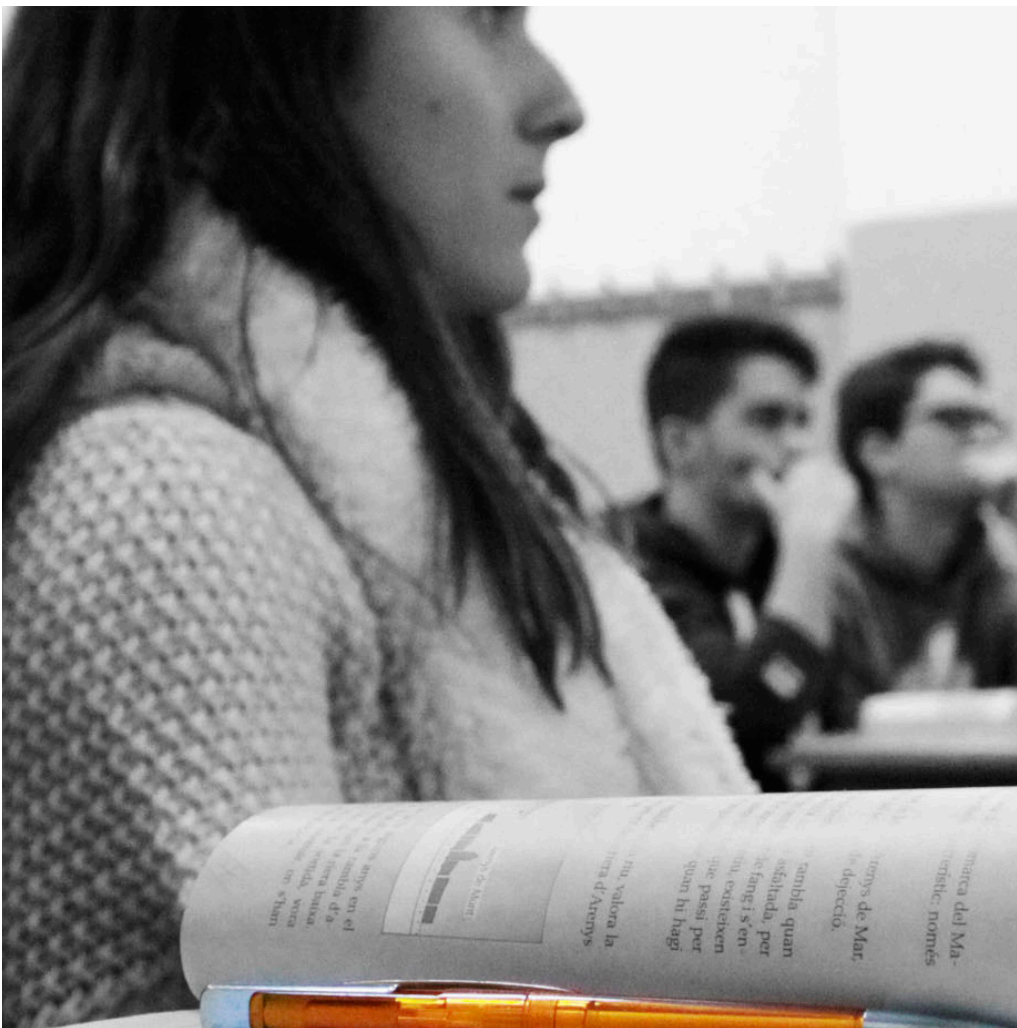
Química II	4	Alemany II	4
Tecno. Industrial II	4	Periodisme II	4

MATÈRIES COMPLEMENTÀRIES

Tutoria del treball de recerca	1
Ampliació de català II	1
Ampliació de castellà	1

BATXILLERAT 2N CURS

HUMANITATS I CIÈNCIES SOCIALS		ARTS	
Itinerari 5 HUMANITATS		Itinerari 6 ARTS PLÀSTIQUES I DISSENY	
Aplicades a les Ciències Socials II	4	Llatí II	4
Premsa II	4	Història d'Art	4
	4	Literatura Catalana	4
	2	Psicologia	2
	2	Alemanys II	2
	2	Periodisme II	2
		Dibuix Tècnic II	4
		Cultura Audiovisual II	4
		His. Fonaments Arts II	4
		Dibuix artístic II	4
		Disseny	4



...na, valora la
liza d'Arnyts.

...rnyts de Mar,
deplecció.

... canbla quan
estallada, per
de fang i s'en-
... que existixen
que passi per
quan hi hagi

... canbla quan
estallada, per
de fang i s'en-
... que existixen
que passi per
quan hi hagi

... canbla quan
estallada, per
de fang i s'en-
... que existixen
que passi per
quan hi hagi



OBERTURA A L'ENTORN

ACTIVITATS
CULTURALS



JORNADES
D'ORIENTACIÓ



VIATGE
D'ESTUDIS



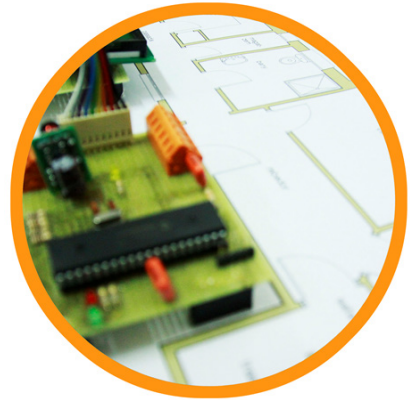
VISITES
DE MODALITAT



CONCURSOS I
EXPOSICIONS



EL TREBALL DE RECERCA



Al llarg del Batxillerat, els alumnes han de desenvolupar la seva capacitat de fer recerca, és a dir, d'aprendre a aprendre. Per la importància que té el desenvolupament d'aquestes capacitats, s'ha establert en el currículum la realització d'un treball de recerca entre primer i segon curs de Batxillerat.

El treball de recerca permet treballar procediments com l'obtenció i tractament de la informació, el disseny experimental, el tractament de les dades, la redacció escrita o l'exposició de resultats.

Pot estar emmarcat dins d'una matèria o pot ser interdisciplinari. Representa el 10% de la qualificació final del Batxillerat. En el cas del Col·legi Episcopal la seva durada és de nou mesos lectius, a comptar entre el segon trimestre del primer curs i el primer trimestre del segon curs, inclosos.

En la realització del treball de recerca, cada alumne/a comptarà amb un professor/a – tutor/a que l'orientarà i en farà el seguiment, amb independència que l'alumne es pugui assessorar per altres persones especialistes en el tema, de dins o de fora del Col·legi.

L'AVALUACIÓ

L'avaluació és un dels principals components de l'acció educativa. És l'instrument que serveix per orientar l'alumne/a i per millorar el seu procés d'aprenentatge.

L'avaluació és...

...contínua: amb observació sistemàtica del procés d'aprenentatge de cada alumne/a, i amb una visió globalitzada del seu rendiment al llarg de l'etapa

...individualitzada: té en compte l'evolució personal de cada alumne/a al llarg del cicle, les seves possibilitats, necessitats i interessos.

...global: en cadascuna de les matèries, es tenen en compte els diferents tipus de continguts a través dels quals l'alumnat assoleix els objectius.

A fi i efecte que l'avaluació sigui contínua, al Projecte curricular s'estableixen pautes per a l'observació sistemàtica i el seguiment de

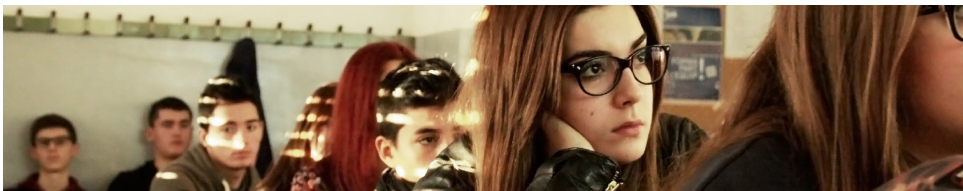
cada alumne al llarg del seu procés d'aprenentatge.

Les reunions de seguiment tenen com a objectiu posar en comú informacions sobre l'alumnat i prendre acords entre el professorat per actuar d'una manera conjunta. Aquestes reunions es fan a mitjans de cada trimestre i, si cal, el tutor assabenta els pares.

Les reunions d'avaluació de l'alumnat es realitzen al final de cada trimestre. L'equip docent es constitueix com a Junta d'avaluació i procedeix a qualificar el rendiment de l'alumnat a cadascuna de les matèries que cursa.

El tutor o tutora coordinarà i presidirà totes les sessions de la Junta d'avaluació i vehicularà l'intercanvi d'informació amb les famílies.

La plataforma Clickedu permet el seguiment del procés per part de la família.



ORGANITZACIÓ

HORARI INTENSIU DE MATÍ

Amb la concentració de les classes al matí, en l'horari de 7.50 h a 14.40 h, eduquem en la cultura de la racionalització i aprofitament del temps, ja que afavorim que l'alum-

ne disposi de tota la franja de la tarda per organitzar-se en l'estudi i incorporar, si ho considera, altres activitats que complementin la seva formació.

ESPAI COMPLEMENTARI DE TARDA

Dilluns	Dimarts	Dimecres	Dijous	Divendres
Reforços	Pack First	Batxibac	Pack First	Classes First
Dual	Classes First	Delf. Francès	Alemany	Advanced
Seminaris	Alemany	Seminaris	Seminaris	Dual
	Seminaris			Seminaris

L'oferta de tarda engloba totes aquelles activitats formatives que complementen la base acadèmica:

Reforços: es fan en les àrees d'anglès i matemàtiques, tan a primer coma segon. S'hi accedeix voluntàriament o bé per indicació dels professors, quan es constaten mancances en el nivell de continguts.

Seminaris: els seminaris constitueixen un espai on el professor es troba a disposició cada setmana per atendre els alumnes. Permet l'aprofundiment dels continguts gràcies a un treball més personalitzat.

Monitories: són un espai organitzat per potenciar el treball cooperatiu. Estimula l'ajuda entre iguals i afavoreix l'aprenentatge, la

superació personal i el treball en petit grup.

Programes d'estudis de doble titulació:

Dual i Batxibac

Preparació dels exàmens oficials d'idiomes

(anglès i francès).

Classes d'Alemany.

Xerrades i activitats culturals.

Àmplia oferta d'extraescolars (esports, escola de música, formació en el lleure a l'Espai Epis,...)

Ús d'instal·lacions per aules d'estudi, natació,...



LES LLENGÜES ESTRANGERES

Dins el Batxillerat les Llengües estrangeres incorporen...

- Anglès per nivells.
- Intercanvis dins el curs escolar, a l'estiu,..
- Estades d'immersió lingüística
- Projectes conjunts amb escoles de França i Alemanya.
- Possibilitat de cursar l'assignatura de Periodisme en Anglès.
- Educació Física en Anglès.
- Possibilitat de fer el Treball de Recerca parcial o totalment en llengua estrangera.
- Auxiliar de conversa.
- Participació al Concurs Fonix,...

PREPARACIÓ EXÀMENS OFICIALS.

Llengua anglesa.

B2. Pack First Certificate.

Es prepara l'alumne exclusivament per l'examen oficial. Es fa al primer trimestre (examen al desembre) i al tercer trimestre (examen al juny). L'objectiu del curs de preparació FIRST Intensiu és que alumnes amb un nivell avançat d'anglès tinguin la possibilitat de presentar-se als exàmens del First Certificate, havent fet proves

amb la metodologia específica i amb una intensitat considerable.

El curs és de 20 sessions d'1'5 hores dimarts i dijous, de 16.00h a 17.30h.

B2. Classes First.

L'objectiu és preparar-se per l'examen oficial del nivell B2 d'una forma extensiva al llarg del curs.

Hi ha dos opcions: Divendres de 13.00h a 14.30h (1h30m setmanals) o Dimarts de 17.00h a 18.30h i Divendres de 13.00h a 14.30h (3h setmanals).

C1. Classes Advanced.

L'objectiu és preparar-se per l'examen oficial del nivell C1. El curs es fa el divendres de 15:00h a 16:0h.

Llengua Francesa.

Delf B2.

Es prepara l'alumne exclusivament per l'examen oficial. El curs es fa al tercer trimestre (examen juny).

Les classes tenen una metodologia d'examen oficial que requereix una preparació específica i amb una intensitat considerable.

El curs és intensiu i té una durada de 20 sessions d'1'5 hores, en dimecres i divendres de 16.00h a 17.30h.

LA TUTORIA



La tutoria està entesa com un procés d'ajut dirigit als nostres alumnes en període de formació, en tots els camps del seu desenvolupament humà, tant individual com en grup. Es procura promoure la prevenció de dificultats i l'acompanyament continuat amb el compromís de tots els agents educatius: tutor/a, professors, departament psicopedagògic i família.

Es fan diferents activitats com xerrades d'especialistes o visites sempre relacionades amb els àmbits principals que centren l'acció de la tutoria. Aquests són:

ÀMBIT ACADÈMIC.

Es treballa l'organització personal, la planificació del temps o l'ús de les tècniques d'estudi en funció del seu rendiment acadèmic. Si és necessari s'ajuda a l'alumne a esbrinar com pot millorar els seus hàbits.

ÀMBIT DELS VALORS.

Els valors ens orienten i construeixen la vida de cadascun de nosaltres, donant-li sentit. Els valors ètics o morals són els principis que ens indiquen quins comportaments

ens acosten a l'horitzó de bondat, tant a nivell personal com a nivell social.

És en el marc de l'àmbit dels valors que, el Col·legi Episcopal organitza visites a institucions de solidaritat i participa al llarg del curs acadèmic en diferents Campanyes.

ÀMBIT PERSONAL I SOCIAL.

Des de la tutoria, es posa l'adolescent en situació d'haver de reflexionar sobre sí mateix i els altres. Es pretén ajudar-lo a descobrir aspectes desconeguts de la seva pròpia manera de ser, a propiciar la reflexió sobre la forma d'establir relacions, de resoldre conflictes, sobre les formes de participar i implicar-se socialment, etc. Es pretén aconseguir que l'adolescent pensi en qui és i qui vol ser.

ÀMBIT D'EDUCACIÓ PER A LA SALUT.

Treballem el procés de formació i de responsabilització de l'individu amb l'objectiu que adquireixi els coneixements, les actituds i els hàbits bàsics per a la defensa i la promoció de la salut individual i col·lectiva. Intenta responsabilitzar l'adolescent i preparar-lo perquè adopti un estil de vida saludable.

ÀMBIT D'ORIENTACIÓ VOCACIONAL, PROFESSIONAL I OCUPACIONAL.

El procés d'elecció d'una àrea professional i la posterior elecció d'ocupació és una de les qüestions més importants que realitza una persona al llarg de la seva vida. Conscients de la importància d'aquest àmbit, des del col·legi es treballa la presa de decisions i l'orientació cap a estudis superiors.

A banda dels àmbits en els que es centra l'acció de les tutories en el nostre centre, cal fer esment a dos aspectes més:

- La tutoria individualitzada on l'alumne parla amb el tutor per tractar temes més personals.
- El consell de delegats format pel conjunt de delegats de totes les aules de Batxillerat té la funció de fer de fil conductor entre l'alumnat i el professorat, promoure activitats, aportar iniciatives,...

El Programa Família Escola Acció Compartida (FEAC) s'ofereix en el Batxillerat com una eina diferenciadora en el procés d'educació dels nostres alumnes. La seva finalitat és la de facilitar el diàleg entre pares, mares i professors sobre aspectes concrets de la vida dels adolescents.

LES PAU

La prova d'accés a la Universitat s'estructura en dues fases denominades respectivament fase general i fase específica.

La fase general és obligatòria i consta dels següents exercicis: Llengua castellana i literatura, Llengua catalana i literatura, Llengua estrangera, Història d'Espanya i la matèria comuna d'opció: Matemàtiques, Matemàtiques Aplicades a les Ciències Socials, Llatí o Història i Fonament de les Arts. La qualificació de la fase general, serà la mitjana aritmètica de tots els exàmens.

La fase específica de la prova, de caràcter voluntari, te per objecte l'avaluació dels coneixements i la capacitat de raonament en uns àmbits disciplinaris concrets relacionats amb els estudis que es volen cursar i permet millorar la qualificació obtinguda a la fase general. Cada estudiant es podrà examinar d'altres matèries de modalitat cursades a 2n de batxillerat.

SUPERACIÓ DE LA PROVA D'ACCÉS A LA UNIVERSITAT

Es considerarà que un estudiant ha superat la prova d'accés a la universitat, quan hagi

obtingut una nota igual o major a 5 punts com a resultat de la mitjana ponderada del 60% de la nota mitjana de batxillerat i el 40% de la qualificació de la fase general, sempre que hagi obtingut un mínim de 4 punts en aquesta fase general.

NOTA D'ADMISSIÓ EN ELS ENSENYAMENTS UNIVERSITARIS OFICIALS DE GRAU

Per a l'admissió als ensenyaments oficials de Grau en els que es produeixi un procediment de concurrència competitiva, és a dir, que el nombre de sol·licituds superi el de places que s'ofereixen, les universitats públiques utilitzaran per a l'adjudicació de les places la nota d'admissió que correspongui, que es calcularà amb la següent fórmula:

$$NA = 0,6 \cdot NMB + 0,4 \cdot NFG + a \cdot M_1 + b \cdot M_2$$

On,

NA : Nota d'admissió

NMB : Nota mitjana de Batxillerat

NFG : Qualificació de la fase general

M1 M2 : Les dues millors qualificacions de les matèries de la fase específica

a, b : paràmetres de ponderació de les matèries de la fase específica.

La nota d'admissió incorporarà les qualificacions de les matèries de la fase específica en el cas que aquestes matèries estiguin adscrites a la branca de coneixement del títol al què es vulgui ser admès.

El paràmetre de ponderació (a,b) de les matèries de la fase específica serà igual a 0,1. Les universitats podran elevar aquest paràmetre fins a 0,2 en aquelles matèries que

considerin més idònies per seguir amb èxit els corresponents ensenyaments universitaris oficials de Grau. Les universitats han de fer públics els valors d'aquests paràmetres per a les matèries seleccionades a l'inici del curs corresponent a la prova.

Per més informació consultar: Ponderació de les matèries de modalitat de 2n de batxillerat per a l'accés a la universitat a la preinscripció universitària de l'any corresponent a Catalunya. Exemple:

Generalitat de Catalunya
Consell Interuniversitari de Catalunya nya
Oficina d'Accés a la Universitat

Ponderació de les matèries de modalitat de 2n de batxillerat per a l'accés a la universitat a la preinscripció universitària de l'any 2016 a Catalunya		U n i v e r s i t a t	Anàlisi musical	Biologia	Ciències de la Terra i mediambientals	Cultura audiovisual	Dibuix artístic	Dibuix tècnic	Diseny	Economia de l'empresa	Electrotècnia	Física	Geografia	Grec	Història de l'art	Latí	Literatura catalana	Literatura castellana	Matemàtiques aplicades a les CC.SS	Química	Tecnologia industrial	
Branca de Ciències Socials i Jurídiques																						
Ciència política i gestió pública / Dret	UAB	0,1	0,1	0,1	0,1	0,1	0,1	0,1	0,1	0,2	0,1	0,2	0,1	0,1	0,1	0,1	0,2	0,1	0,1	0,2	0,2	0,1
Ciències culinàries i gastronòmiques	UB/UPC	0,1	0,2	0,1	0,1	0,1	0,1	0,1	0,1	0,2	0,2	0,1	0,1	0,1	0,1	0,1	0,2	0,2	0,2	0,2	0,2	
Ciències de l'activitat física i de l'esport	UVic-UCC	0,1	0,2	0,1	0,1	0,1	0,1	0,1	0,1	0,1	0,2	0,2	0,1	0,1	0,1	0,1	0,2	0,2	0,2	0,2	0,2	
Ciències empresarials - Gestió	UPF	0,1	0,1	0,1	0,1	0,1	0,1	0,1	0,1	0,2	0,1	0,1	0,1	0,1	0,1	0,1	0,1	0,2	0,2	0,1	0,1	
Ciències polítiques i de l'administració	UB	0,1	0,1	0,1	0,1	0,1	0,1	0,1	0,1	0,2	0,1	0,1	0,1	0,1	0,1	0,1	0,1	0,2	0,2	0,1	0,1	
Ciències polítiques i de l'administració	UPF	0,1	0,1	0,1	0,1	0,1	0,1	0,1	0,2	0,1	0,1	0,1	0,1	0,1	0,1	0,1	0,1	0,2	0,2	0,1	0,1	
Ciències polítiques i de l'administració	UdG	0,1	0,1	0,1	0,1	0,1	0,1	0,1	0,2	0,1	0,1	0,1	0,1	0,1	0,1	0,1	0,1	0,2	0,2	0,1	0,1	
Ciències polítiques i de l'Administració / Dret	UB	0,1	0,1	0,1	0,1	0,1	0,1	0,1	0,1	0,2	0,1	0,1	0,1	0,1	0,2	0,1	0,1	0,2	0,2	0,1	0,1	
Ciències polítiques i de l'Administració / Dret	UdG	0,1	0,1	0,1	0,1	0,1	0,1	0,1	0,1	0,2	0,1	0,1	0,1	0,1	0,2	0,1	0,1	0,2	0,2	0,1	0,1	
Comptabilitat i finances	UAB	0,1	0,1	0,1	0,1	0,1	0,1	0,1	0,1	0,2	0,1	0,1	0,1	0,1	0,1	0,1	0,1	0,2	0,2	0,1	0,1	
Comptabilitat i finances	UdG	0,1	0,1	0,1	0,1	0,1	0,1	0,1	0,1	0,2	0,1	0,1	0,1	0,1	0,1	0,1	0,1	0,2	0,2	0,1	0,1	
Comptabilitat i finances / Dret	UdG	0,1	0,1	0,1	0,1	0,1	0,1	0,1	0,1	0,2	0,1	0,1	0,1	0,1	0,2	0,1	0,1	0,2	0,2	0,1	0,1	
Comunicació audiovisual	UB	0,1	0,1	0,1	0,2	0,1	0,1	0,1	0,1	0,1	0,1	0,1	0,1	0,1	0,2	0,2	0,1	0,1	0,1	0,1	0,1	
Comunicació audiovisual	UAB	0,1	0,1	0,1	0,2	0,1	0,1	0,1	0,1	0,1	0,1	0,1	0,1	0,1	0,2	0,2	0,1	0,1	0,1	0,1	0,1	
Comunicació audiovisual	UPF	0,1	0,1	0,1	0,2	0,1	0,1	0,1	0,1	0,1	0,1	0,1	0,1	0,1	0,2	0,2	0,1	0,1	0,1	0,1	0,1	
Comunicació audiovisual	URV	0,1	0,1	0,1	0,2	0,1	0,1	0,1	0,1	0,1	0,1	0,1	0,1	0,1	0,2	0,2	0,1	0,1	0,1	0,1	0,1	
Comunicació audiovisual	UVic-UCC	0,1	0,1	0,1	0,2	0,1	0,1	0,1	0,1	0,1	0,1	0,1	0,1	0,1	0,2	0,2	0,1	0,1	0,1	0,1	0,1	
Comunicació audiovisual / Informació i documentació	UB	0,1	0,1	0,1	0,2	0,1	0,1	0,1	0,2	0,1	0,1	0,1	0,1	0,1	0,2	0,2	0,1	0,1	0,1	0,1	0,1	
Comunicació i indústries culturals	UB	0,1	0,1	0,1	0,2	0,1	0,1	0,2	0,2	0,1	0,1	0,1	0,2	0,1	0,2	0,2	0,1	0,1	0,1	0,1	0,1	
Criminologia	UB	0,1	0,1	0,1	0,1	0,1	0,1	0,1	0,2	0,1	0,1	0,1	0,1	0,1	0,1	0,1	0,1	0,2	0,2	0,1	0,1	
Criminologia	UB	0,1	0,1	0,1	0,1	0,1	0,1	0,1	0,2	0,1	0,1	0,1	0,1	0,1	0,1	0,1	0,1	0,2	0,2	0,1	0,1	
Criminologia	UdG	0,1	0,1	0,1	0,1	0,1	0,1	0,1	0,2	0,1	0,1	0,1	0,1	0,1	0,1	0,1	0,1	0,2	0,2	0,1	0,1	
Criminologia / Dret	UAB	0,1	0,1	0,1	0,1	0,1	0,1	0,1	0,2	0,1	0,1	0,1	0,1	0,1	0,2	0,1	0,1	0,2	0,2	0,1	0,1	
Criminologia / Dret	UdG	0,1	0,1	0,1	0,1	0,1	0,1	0,1	0,2	0,1	0,1	0,1	0,1	0,1	0,2	0,1	0,1	0,2	0,2	0,1	0,1	

CONVOCATÒRIES

Anualment es celebren dues convocatòries de la prova d'accés a la universitat.

Els estudiants es podran presentar en successives convocatòries per a millorar la qualificació de la fase general o de qualsevol de les matèries de la fase específica.

La superació de la fase general tindrà validesa indefinida.

La qualificació de les matèries de la fase específica tindrà validesa per a l'accés a la universitat durant els dos cursos acadèmics següents a la superació de les mateixes.



COL·LEGI EPISCOPAL



VINE A CONEIXE'NS

Curs 2015-2016

CONTACTA'NS

ORGANIGRAMA DEL COL·LEGI EPISCOPAL

Directora Titular Sra. Antonieta Mateus

Directora Acadèmica Sra. Eva Miquel

Cap d'Estudis de Batxillerat Sr. Salvador Sol

ssol@cepiscopal.org

DADES DEL CENTRE

Centre Col·legi Episcopal "Mare de Déu de l'Acadèmia"

Adreça Doctor Combelles, 38

25003 Lleida

Telèfon 973 26 31 00

Pàgina Web www.cepiscopal.org



Col·legi Episcopal
Lleida

Doctor Combelles 38
25003 Lleida

cepiscopal@cepiscopal.org
www.cepiscopal.org

T. 973 26 31 00



Escola Cristiana
de Catalunya



Generalitat de Catalunya
Departament d'Ensenyament



Management
System
ISO 9001:2008
www.tuv.com
ID: 310207893

CENTRE CONCERTAT PER LA GENERALITAT DE CATALUNYA